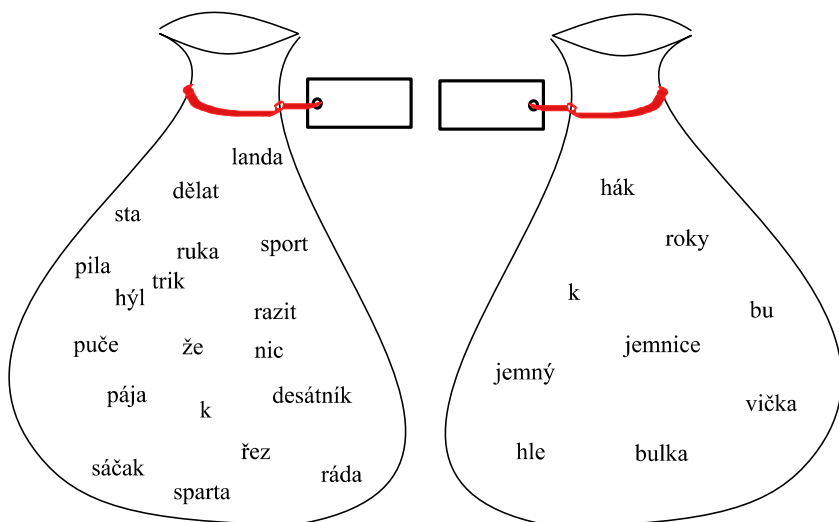


Úlohy na cestu – řešení

Šifra (2 body)



V prvním pytli bylo potřeba si všimnout, že všem slovům lze přidat předponu „PA“ a stále to jsou smysluplná slova. V druhém pytli bylo touto předponou „TA“.

Výsledné heslo bylo: PATA

Šifra (2 body)

ba (3. písmeno)
tam (2. písmeno)
bon (4. písmeno)
jo (4. písmeno)
čau (4. písmeno)
kus (4. písmeno)
Bora (4. písmeno)

Baba
Tamtam
Bonbon
Jojo
Čaučau
Kuskus
Borabora
Výsledné heslo bylo: „BABOČKA“

Přijela tetička z Brna (2 body)

Každé ráno cvičí třikrát sestavu: **dřepnout** a vyskočit.

Její **sestra** je o tři roky mladší.

Tetička říkává: „Já **jsem** vždy ve všem první.“

Jakmile vstane z postele, do pěti vteřin stihne **rozsvítit**.

K obědu si dává přinejmenším čtyři **naběračky** polívky.

Ale tají, že už poosmé jí dal revizor pokutu, protože si ještě nekoupila **předplatní nepřenositelnou jízdenku**.

Zvýrazněné v hantecu + pozice podle číslovky : ču**p**nout, švíca, **su**, ro**žn**out, žufánek, šalinkarta → „PISOÁR“

Spor učitelů (2 body)

Deset číslic je na obrázku rozděleno do dvou skupin:

1 4 7 0 2 3 5 6 8 9

Učiteli matematiky a učiteli kreslení bylo jasné, podle jakého kritéria jsou číslice rozděleny. Každý však našel jiné kritérium. Jaká kritéria našli?

Matematik – pro čísla v první skupině platí, že jsou násobkem 3 zvětšené o jedničku (tzn. že zbytek po dělení 3 je roven 1).

Výtvarkář – jednu skupinu čísel nelze nakreslit bez oblouku, druhá lze sestavit jen s pravítkem.

Morbidní (5 bodů)

Drahý příteli,

již léta tomu jsou, co jsme spolu naposledy mluvili. Těch večerů, kdy jsme spolu řešili detektivní případy. Těch nocí, kdy jsem si lámal hlavu, zda přijdu na nějakou zapeklitost dříve než ty a ráno se tomu u snídaně zasmějeme. Ty večery a noci minuly. Ne, nevyčítám ti tvoje stěhování do jiného města, chápu, že na malém městě je génia jako tebe škoda.

Teď už jsi ale předpokládám stejně jako já v důchodu a minimálně o sobě mohu říci, že mé mozkové schopnosti jsou dávno tytam. Stále však čtu noviny a vystřihuju si zajímavé případy, bohužel těch, které bych uměl vyřešit a svým hlasitým jáсотem budil vnuky v horním patřem, těch už moc není. A také je nemám s kým sdílet, můj bratr Jacob, pamatuješ-li si ho, toho už tyhle věci vůbec nezajímají. A jaký to býval fantasta.

A protože věřím, že tobě to vždycky myslelo lépe, napadlo mě se s tebou podělit o některé ze zajímavých případů, na které jsem v novinách narazil. Tady jsou. Doufám, že v nich najde tvůj bystrý mozek odpovědi na otázky, které mě u těch zpráv trápí.

Tvůj dobrý přítel,

Wilhelm Carl Grimm

Objev století! Při vykopávkách poblíž Sedmero hor byla objeveno celé město, která jako by z oka vypadlo Pompejím svou naprostou zachovalostí. Na rozdíl od Pompejí, zde nejsou žádné stopy po lávě ani jiném poškození. "Naprostá záhada," libuje si pan Daniken, "Všechny lidské postavy, vypadají jako by právě teď znehybněly a přitom jsou zachovány do nejmenšího detailu." Archeology obzvláště zaujal nález osamělé, ale vystrojené dívčí postavy ve věži? Očekávala tajného ctitele? Náš deník bude nadále sledovat rozklíčování tohoto případu. Podle našeho utajeného zdroje můžeme v brzké době očekávat šokující odhalení!

Jak se jmenovala dívčí postava?

Šípková Růženka

Policie řeší Kuriózní případ neznámých ostatků. Při rekonstrukci staré studny objevili obyvatelé vesnice kostru, která byla zasypaná kamení. Podle ohledání přivolaného lékaře se ovšem zjistilo, že se nejedná o kosti lidské, nýbrž zvířecí. Jednalo se snad o rituální pohřeb zvířete? Majitel studny krčí rameny a odvolává se na předchozí majitelku, známou cukrářku která se však z vesnice narychlo odstěhovala již před lety a na kterou se nám nepodařilo získat kontakt.

Rituální vraždy, ty jsem měl vždy nejradši. O jaké zvíře myslíš že mohlo jít?

Vlk z Červené Karkulky

Po oznámení všímavého postaršího páru důchodců vnikla policie do sousedního vesnického stavení s podezřením na smrt majitele. Policie našla postaršího muže, který zřejmě spáchal sebevraždu, poblíže majitele byla nalezena rozkuchaná slepice a vedle ní jeden objekt, celý ze zlata. Muž nezanechal dopis na rozloučenou, motivy jeho sebevraždy tedy bohužel zůstanou na vždy neobjasněné.

Jaké ho byl zlatý objekt tvaru?

Vejce (z pohádky o slepici, která nesla zlatá vejce)

O tom, že nanismus není nemocí pouze posledních 2 století, se přesvědčili vědci po odhalení přibližně 8 koster v jeskyních nedaleko jednoho ze zámků na Loiře. Na základě DNA diagnostiky bylo zjištěno, že se jedná o kostry dospělých mužů trpící zřídka nemocí, nanismem. Jediná kostra, která byla proporcionálně odpovídající, byla tak krásná, že ji přivolaný patolog, Herr Spiegel komentoval slovy: "Nikdy jsem krásnější neviděl, určitě to musela být vysoká modrooká blondýna."

A já bych se vsadil, že to nebyla blondýna! Dokázal bys z popisu vydedukovat i to jméno?

Sněhurka

V Řecku vzplály žhavé dohady ohledně objevu starodávného hrobu, přední světoví archeologové se přou o původu lidské kostry, která zde musí ležet celá tisíciletí. Při archeologické expedici v blízkosti ústí řeky Skamandros byla nalezena mužská kostra, na tehdejší poměry musela patřit nesmírně vysokému muži. Na kostře se našly stopy po více či méně dobře zhojených frakturách, co je ovšem předmětem sporů je rozdrčená kost patní pravé dolní končetiny, která byla pravděpodobně důvodem jeho smrti.

Řecké dějiny nikdy nebyly mou specialitou, přesto mi to přijde zajímavý. Že by nějaký obr? Yeti starověku? Napadá tě, o koho by mohlo jít?

Achilles

Záhada v Řecku pokračuje! Po objevu hrobu před třemi týdny byl dnes v ranních hodinách v v objeven ve stejné lokalitě další hrob. Podle až velmi nezvykle dobře zachované lebky můžeme určit, že se jedná o kostru mladého muže, zároveň ale lebku hyzdí ošklivá v pravé očníci a zároveň v týle. "Něco takového by zvládl třeba šíp", komentoval soudní patolog exkluzivně pro naše zpravodajství.

Tak tady jsem si pro změnu stoprocentně jistý, že vím o koho jde, ale i tak jsem ti tento ústřížek nemohl neposlat. Schválně, o koho šlo a jak se jmenovala jeho manželka?

Paris a Helena

Hrůzný pohled se naskytl kolemjdoucím na nábřeží u Vltavy. Na kamenech leželo tělo asi padesátileté ženy. Žena měla vyškrábané oči a strnulou grimasu zračící, že její vrah musel být nestvůrný, jiné stopy objasňující příčinu smrti však na těle nebyly, proto vše objasní až soudní pitva. Po totožnosti ženy policie stále neúspěšně pátrá, mladý manželský pár, který mrtvou ženu odhalil, přirovnal její vzhled k šílené kočičí matce z oblíbeného seriálu Simpsonovi. "Měla vyškrábané oči, ty vlasy se jí tak šíleně kroutily okolo, ten pohled mi dlouho nedá spát," prozradila redakci Blesku žena.

Myslím, že její jméno bych měl znát? Ale nemůžu si vzpomenout!

Medúza

Šokující objev obrovského pokladu v jeskyni poblíž Damašku dostal trpkou pachut' po objevu 41 lidských pozůstatků. Podle našich zdrojů je jeskyně přístupná jen nově proraženým tunelem a nevedou do ní žádné jiné cesty! "Naprostá záhada," řekl Blesku náhodný kolemjdoucí. Mimoszemštani nebo spiknutí tajných služeb?

Tak nad tímhle mi přestává rozum stát.

Alibaba a 40 loupežníků

Nález dvou králičích koster vyvolal poprask ve Zlíně. Jedna kostra (ta menší) byla zřejmě dekapitována, zatímco druhý nesl stopy po škrčení, poblíž bylo objeveno lano. Vše tedy nasvědčuje na domácí násilí -- vraždu a následnou sebevraždu. Policie prosí všechny, kteří by mohli mít informace k případu, aby se jí přihlásili.

Co vyprovokovalo tu vraždu? A co byla poslední věta před smrtí?

„Ale já mám ještě noc“ (Bob a bobek)

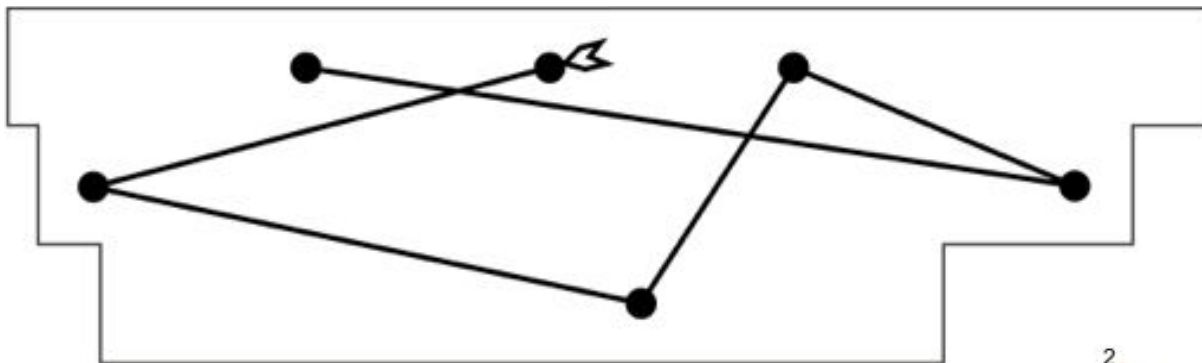
Uprostřed rozlehlých lesů na Domažlicku byly nalezeny řada lidských ostatků. Vzhledem ke jiné výšce stromů a keřů vyšetřovatelé usuzují, že se v tomto místě mohla nacházet spíše mýtina, která následně zarostla. Policejní vyšetření dále ukázalo, že ostatky náležely celkem 12 osobám, identity však odhalit nedokázala. Případ byl pro nedostatek dalších důkazů odložen na neurčito. Neschopnost policie nebo úplatky?

Jak se jmenovaly ty osoby?

Názvy jednotlivých měsíců

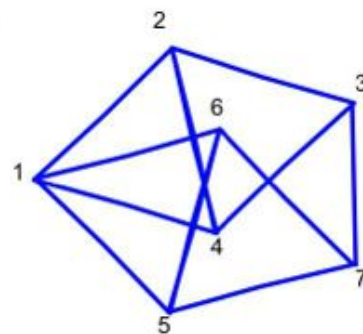
Čára (3 body)

Popis řešení: namapovat na klávesy klávesnice. Výsledné heslo je „TABULE“.



Sedm bodů na papíře (2 body)

Nakreslete na papír 7 bodů tak, aby pro každou trojici libovolně zvolených bodů platilo, že aspoň dva z nich budou od sebe vzdáleny přesně 3 cm.



Obrázková šifra (2 body)

Všechny obrázky mají společnou asociaci, která je správným řešením: „UZEL“



Borůvky (6 bodů)

Když půjdete ve Skandinávii do lesa, zcela jistě cestou narazíte na bujné porosty borůvčí. Jakkp by ne, vždyť v podmínkách, které ve Skandinávii panují, se jim výborně daří! A tak se není čemu divit, že jsou oblíbenou potravou pro soby. Sobi jsou velmi chytří, dávno přišli na to, že by mohli s borůvkami prorazit na trhu s potravinami (třeba pod jménem Sylt Blåbær). Podle EU musí být na balených potravinách uváděno složení. A sobi, jakožto svědomití podnikatelé, na své výrobky uvádí plné složení. Ale jedna věc se jim nedaří: proniknout na trh BIO potravin. Po dlouhém hledání příčin zjistili, že za to může právě informace na etiketě. Jen se podívejte, kolik Éček obsahuje! Není vůbec divu, že ne-dost-informovaní lidé se sobím výrobkům vyhýbají. Pomožte „Éčka“ ve složení sobíkům nahradit adekvátními synonymy.

Složení: voda (84%); Cukry (10%): fruktóza, glukóza; E460; E462; E464; E466; E467; E620; E641; E640; E920; mastné kyseliny: omega-6-mastné kyseliny (kys. linoleová), omega-3-mastné kyseliny (kys. stearová, kys. palmitová); fytoosteroly; kys. šťavelová; E300; E306; thiamin, E163; E160a; ethyl acetát; pentanal; methylbutyrát; hexanal; linalool (květinová vůně); citral; benzaldehyd; E321; E300; E440; E421; E941; E948; E290.

Skupinové označení látek, které jsou obtížně stravitelné v organismu. Pomáhají zvětšovat objem obsahu ve střevě a zkracují dobu setrvání potenciálně nebezpečného obsahu ve střevě.

Éčko	Synonymum
E460, E462, E464, E466, E467	VLÁKNINA, CELULÓZA

Název směsi látek E941, E948 a E290 tvořící plynný obal Země, sahající až do výše asi 100 km. E941 – chemická látka tvořící hlavní složku plynného obalu Země. E948 – chemická látka plynného skupenství, která je jednou z hlavních složek plynného obalu Země a je nezbytná pro život na Zemi. E290 – bezbarvý plyn, bez chuti a zápachu, je spojován s fenoménem globálního oteplování.

E941, E948, E290	ČERSTVÝ VZDUCH
E941	DUSÍK
E948	KYSLÍK
E290	OXID UHLIČITÝ

Hlavním zdrojem látky E300 jsou citrusy, brambory a rajčata. Nedostatek této látky v těle se projevuje anémií, ztrátou zubů, svalovou atrofií, žaludečními vředy a v konečném stádiu je fatální.

Jiný název látky E300, jde o látku, kterou si lidský organismus nedokáže syntetizovat sám a musí ji tedy získávat z potravy. Je jednou ze 13 pro organismus velmi důležitých látek a je rozpustná ve vodě.

E300	KYSELINA L-ASKORBOVÁ
E300	VITAMÍN C

Skupinové označení látek E163, E160a zodpovědné za vzhled potravin. Hrají velmi důležitou roli hlavně proto, že díky nim potraviny vypadají lépe a spotřebitel si jich lépe všimne. E160a je látka která funguje jako antioxidant, předávkování touto látkou se projeví změnou zbarvení kůže do oranžova, je obsažena v mrkvi.

E163, E160a	BARVIVA
E160a	BETA-KAROTEN

Hledáte název skupiny látek, které zlepšují trvanlivost potravin.

E321, E300, E440, E421	STABILIZÁTORY, konzervanty
------------------------	----------------------------

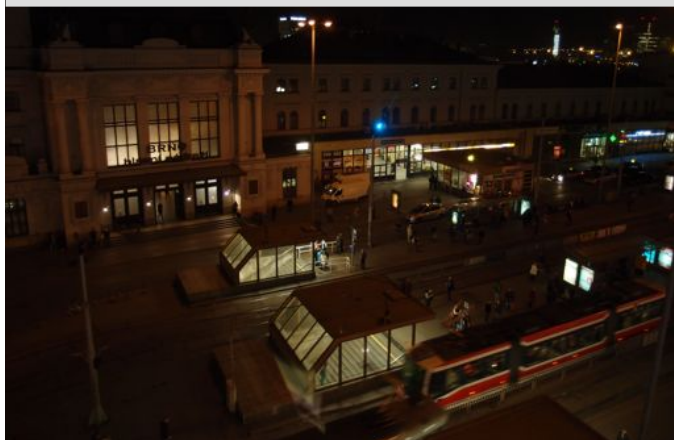
Skupinové označení látek E620, E641, E640, E920, které jsou základními stavebními složkami všech proteinů (bílkovin). E620 – v potravinářství se tato látka využívá jako stabilizátor barviv a jako antioxidant, její sodná sůl E621 se extrémně často využívá jako dochucovadlo pro zvýšení intenzity chuti pokrmů - chutná mírně po mase.

E620, E641, E640, E920	AMINOKYSELINY
E620	KYSELINA GLUTAMOVÁ
E621	GLUTAMÁT SODNÝ

Poznej Brno (6 bodů)

Byl jsi už někdy v Brně? Všimáš si věcí kolem sebe? Následujících 18 fotek ti dává možnost projevit své vizuální znalosti a poznat jejich polohu. GPS dneska umí hodně, ale rozpoznat obraz je stále těžký oříšek.

Hlavní nádraží z OC Letmo



FI MUNI v zrcadle na Hrnčířské



Billboard na rohu Hrnčířské/Kounicové



Sířena na Konečného náměstí



Mobilní dům v Lužánkách



Umělý pramen potoka v Lužánkách



Ulice Kobližná směrem na Malinovského náměstí



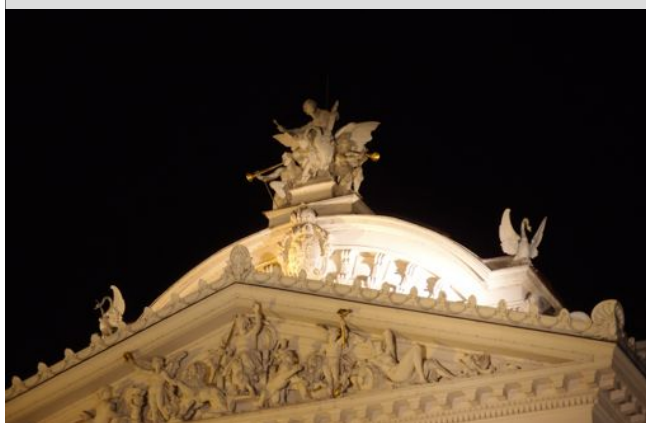
Nástěnná malba vedle Měnínské brány



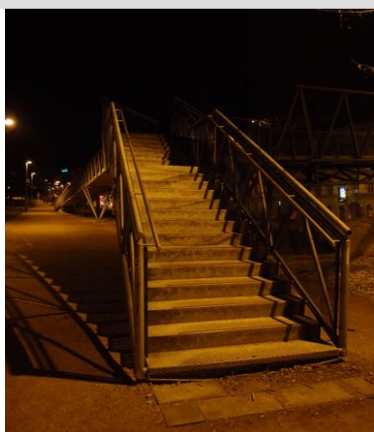
Rohový dům na Josefské a Orlí



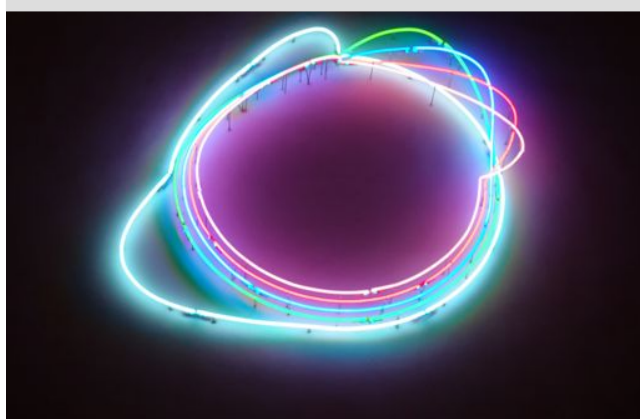
Střecha Mahenova divadla



Most z parku u Koliště do IBC



Čelní stěna na Domu umění



Fastfood na Josefské a Novobranské



Opuštěná stěna vedle celního úřadu na Milady Horákové a Kolišti



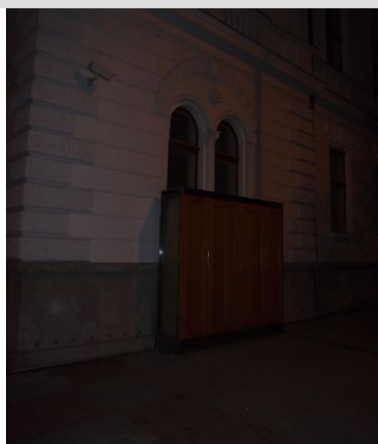
Okno v objektu pod FI na ulici Hrnčířské



Pahýl stromu v Bjornsenově sadu



Uzamčená a přidělaná skříň na Jeřábkové



„Průlezka“ na hřišti v Lužánkách (JV cíp)

